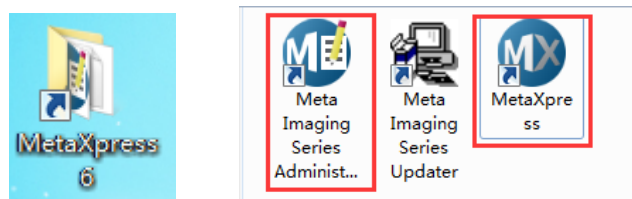


## 关于 MetaXpress 使用 Tucsen 相机说明

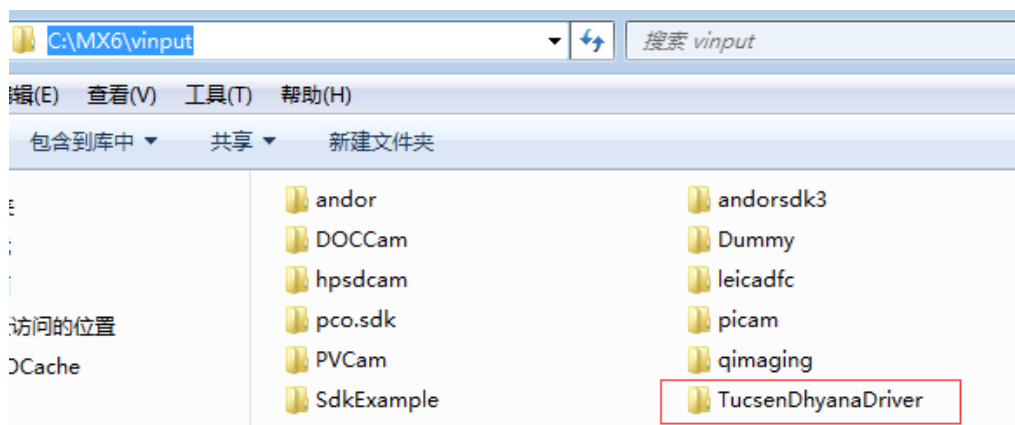
### 1. MetaXpress 的安装

MetaXpress 软件安装完成后，桌面上会生成一个名称为“MetaXpress 6”的文件夹。打开文件夹可以看到“Meta Imaging Series Administrator”应用软件和“MetaXpress”应用软件的图标。



### 2. 配置 Tucsen 相机插件（TucsenDhyanaDriver）

- 从鑫图官网下载并安装相机驱动程序 TUCam Camera Driver.exe，使 C:\WINDOWS\system32 文件夹中已生成了 CameraLink 相关插件
- 拷贝“TucsenDhyanaDriver”文件夹到 C:\MX6\vinput 文件夹中：

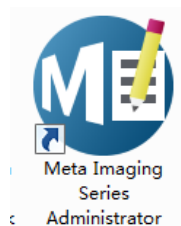


- 拷贝“TUCam.dll”文件到 C:\WINDOWS\system32 文件夹中：

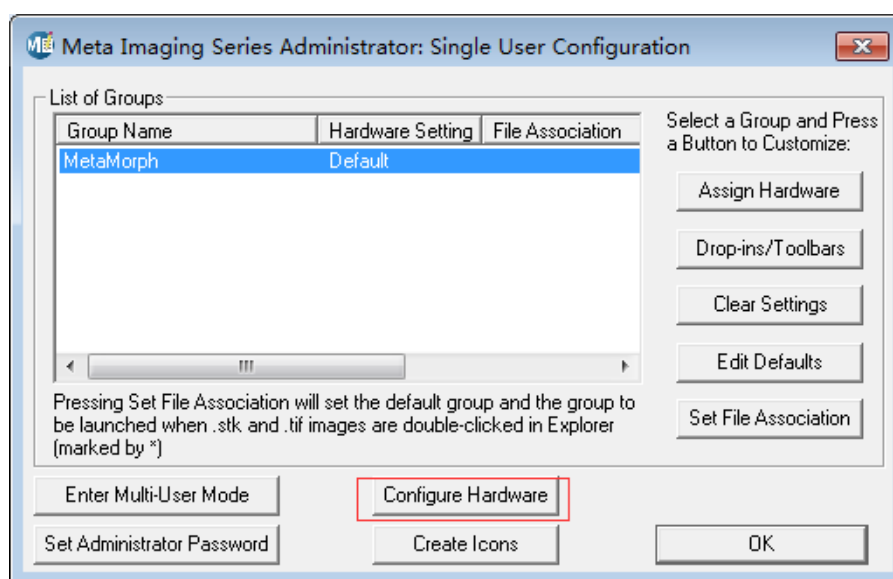


### 3. 配置 MetaXpress 下的 Tucsen 相机驱动

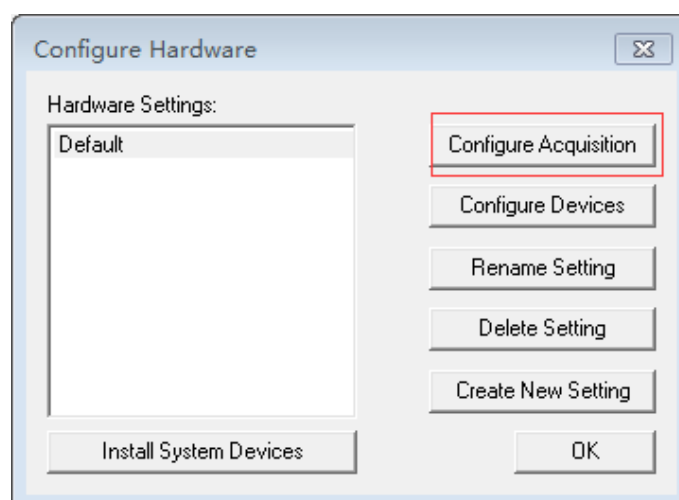
- a. 双击启动 Meta Image Series Administrator 程序：



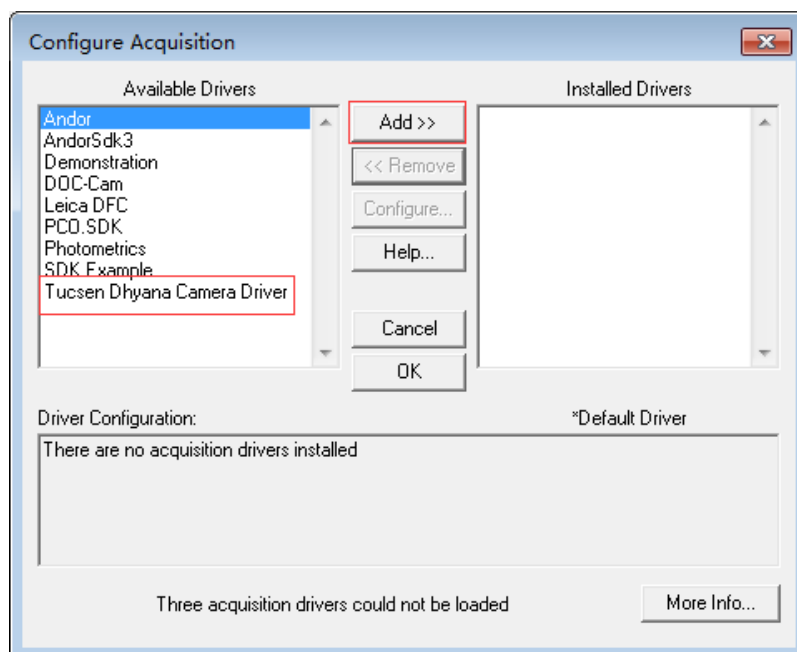
- b. 点击“Configure Hardware”按钮。



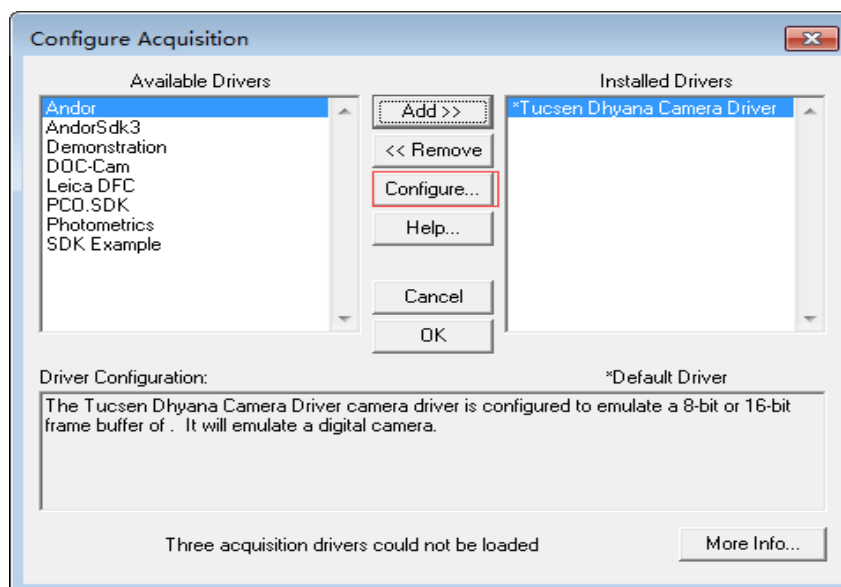
- c. 点击“Configure Acquisition”按钮。



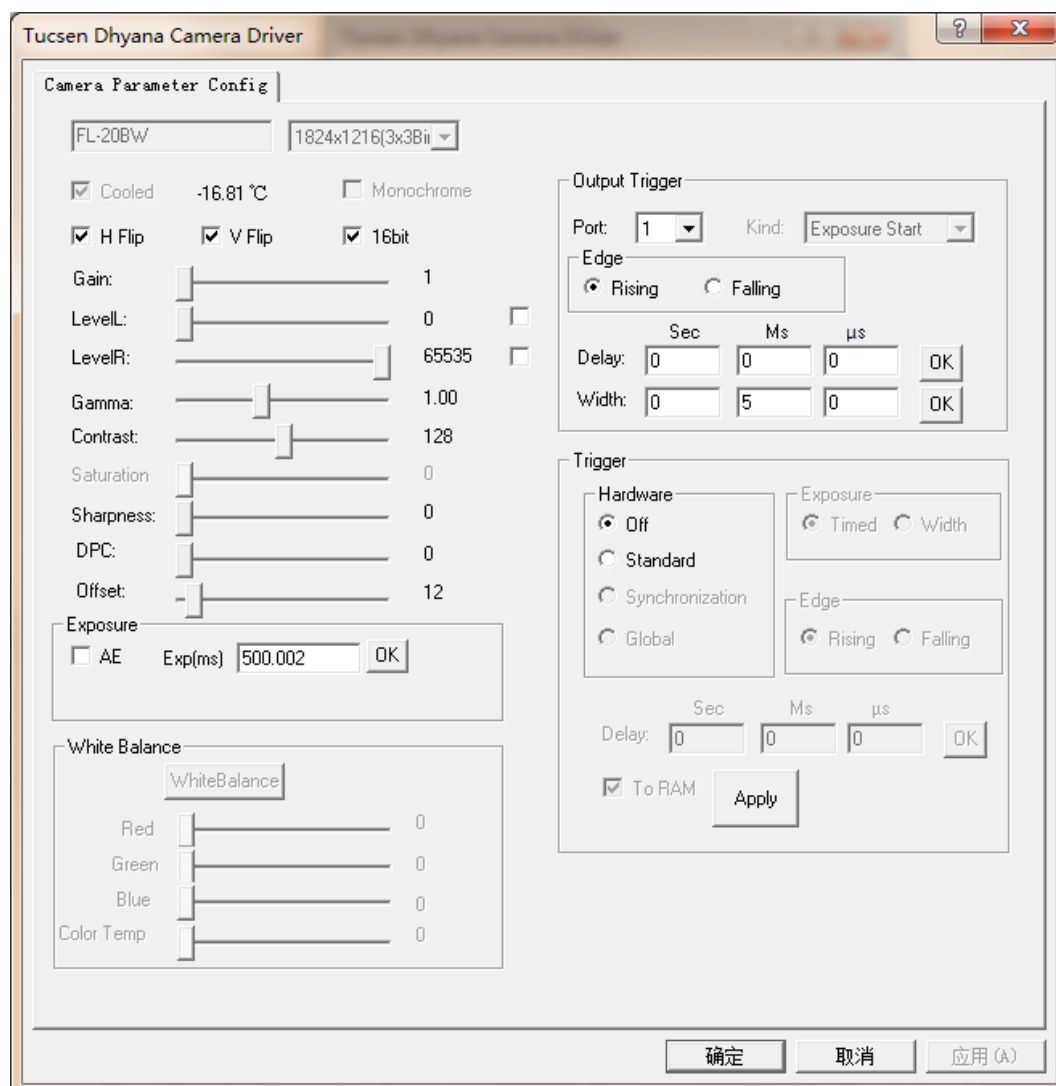
- d. 选中窗口左侧的“Tucsen Dhyana Camera Driver”驱动，然后点击“Add>>”按钮，如图所示：



- e. 选中窗口右侧的“Tucsen Dhyana Camera Driver”驱动，点击“Configure...”按钮，如图所示：



f. 根据需要设置 Tucsen 相机的参数。下图为相机参数设置范例。

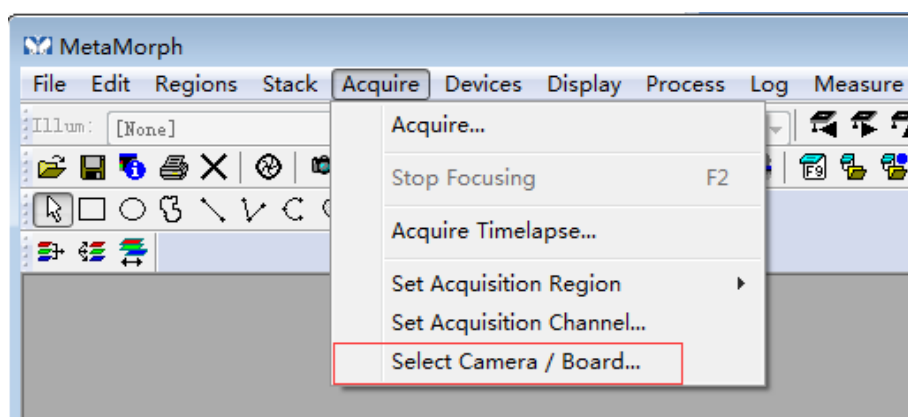


g. 重复点击“OK”按钮，退出配置窗口和 Meta Imaging Series Administrator 软件。

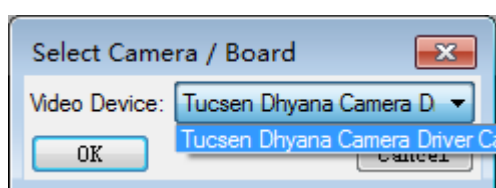
#### 4. 双击启动 MetaXpress



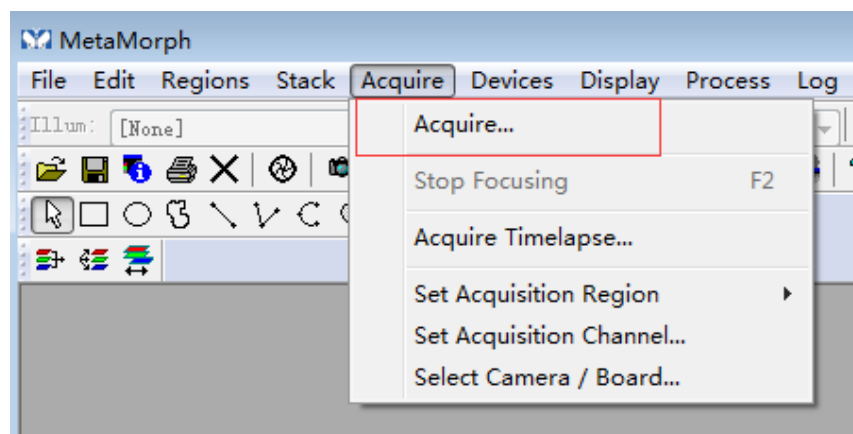
a. 在 Acquire 菜单中选择“Select Camera/Board...”菜单项。



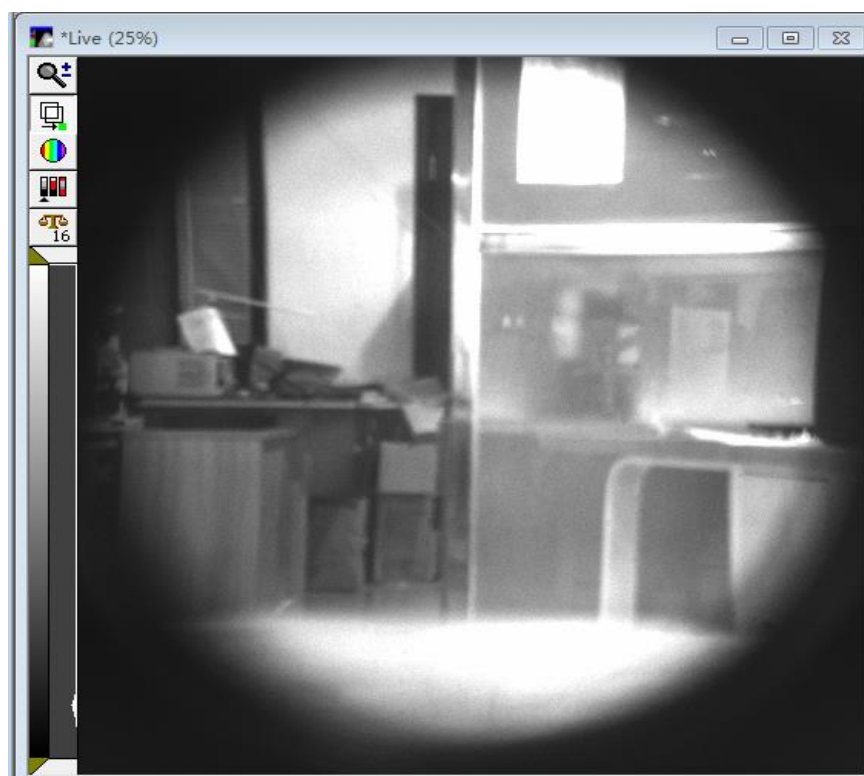
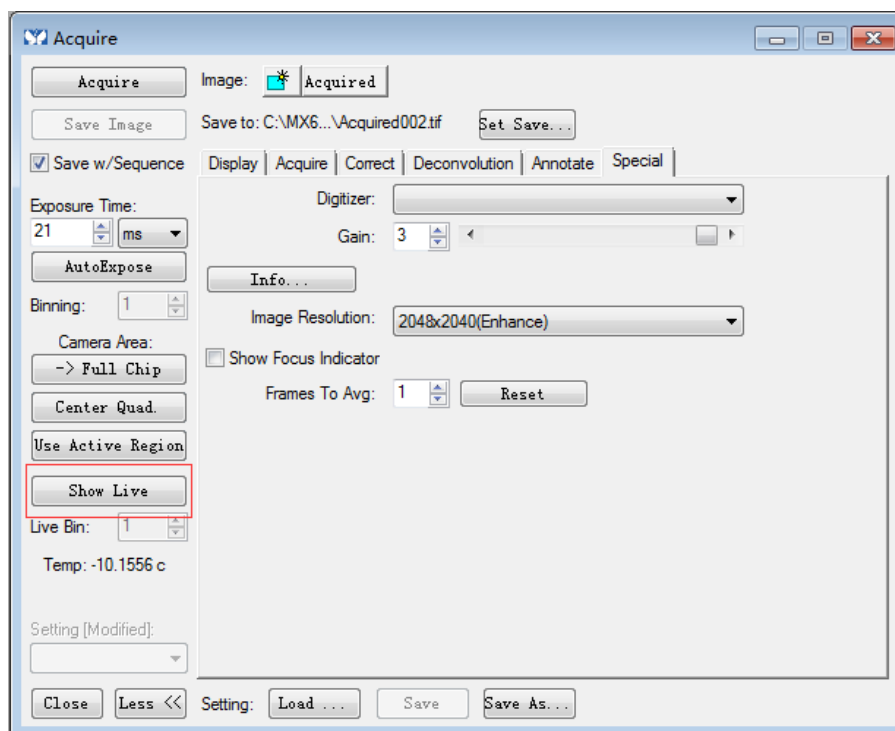
- b. 在下拉列表框中选择“Tucsen Dhyana Camera Driver”项。



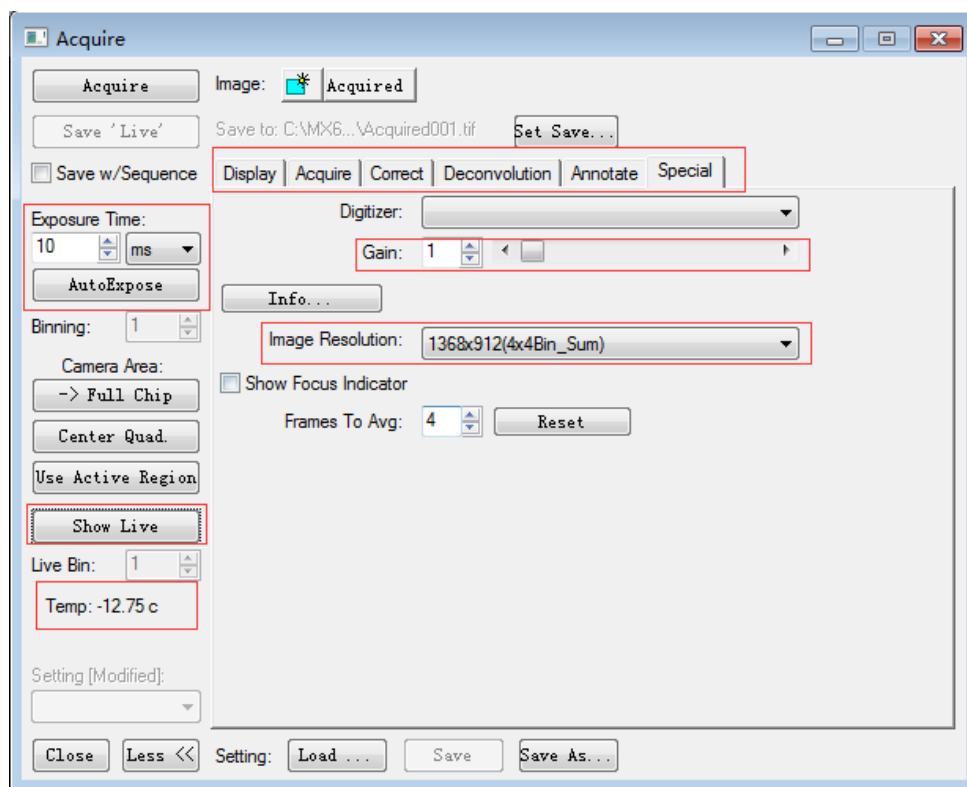
- c. 在 Acquire 菜单中选择“Acquire...”菜单项。



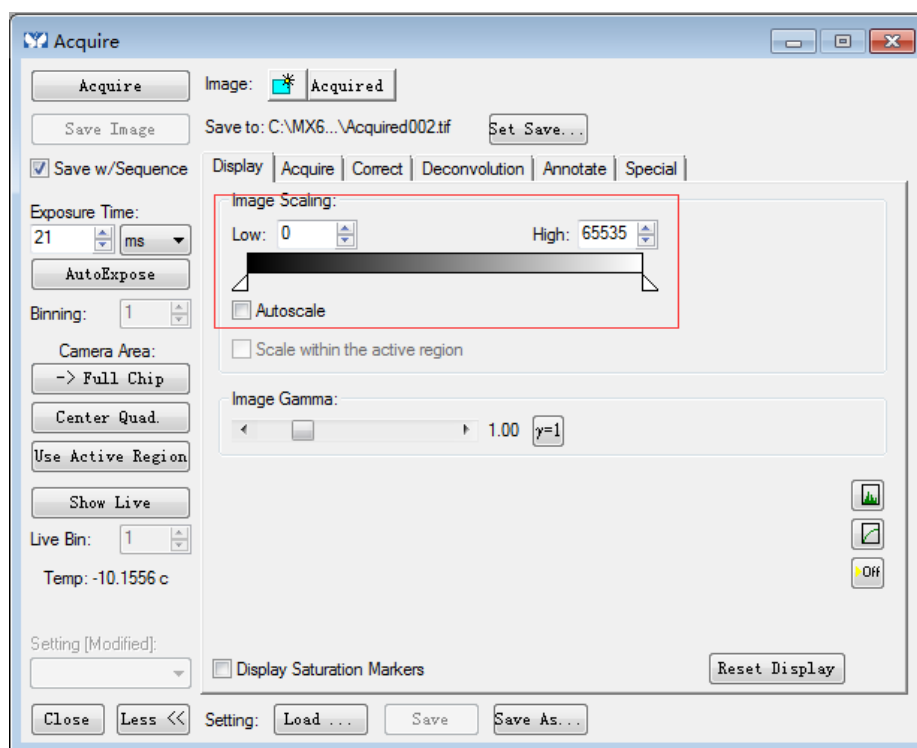
- d. 选择“Special”选项卡，点击“Show Live”按钮，弹出图像预览窗口。



- e. 在预览过程中可以调整相机的参数，如曝光时间、增益、分辨率，获取温度显示、显示相机帧率。开启预览时，只显示相机帧率。



- f. 如果预览图像不正常，检查下“Display”选项卡中，Image Scaling 的参数是否如下图。



## 5. 备注

- a. Tucsen 相机驱动仅支持 Windows 操作系统;
- b. Tucsen 相机驱动不支持热插拔, 要接上相机后再启动 MetaXpress, 拔下相机前要停止预览;
- c. 当电脑接上不同类型的 Tucsen 相机, 要重做一次步骤 3;
- d. 生成的相机配置文件在 C:\MX6 目录下, 插件配置文件在 C:\MX6\vinput\TucsenDhyanaDriver 目录下;
- e. 目前只有 64 位的软件, 所以只编译提供 x64 的插件, 测试版本 MetaXpress(64-bit) Version 6.0.0.1648 April 09.2015、驱动 Sentinel Protection Installer 7.6.1.msi;
- f. 软件预览窗口放大会导致帧率下降, 达不到相机最高帧率, 窗口缩小或缩小分辨率就能达到;
- g. 目前仅支持 Dhyana 制冷型相机和 FL 20BW;
- h. 插件帧率不稳定, 会受色阶、窗口大小、分辨率影响;
- i. 触发输入和触发输出功能无法区分不同相机的配置参数;
- j. 触发输入功能不支持软件触发, 只支持硬件触发;
- k. D95 固件 0001 版本, 不开放 STD 模式。